



PROJEKT STAŁEJ ORGANIZACJI RUCHU

JEDNOSTKA PROJEKTOWA:		KB Projekt Bartosz Kikul ul. Żołnierska 45 10-560 Olsztyn		
INWESTOR:		Gmina Purda Purda 19 11-030 Purda		
NAZWA ZAMIERZENIA BUDOWLANEGO:	Przebudowa drogi w Klebarku Małym			
ADRES I KATEGORIA OBIEKTU BUDOWLANEGO:	Powiat olsztyński , Gmina: Purda , Obręb: Klebark Mały Kategoria obiektu budowlanego: IV, XXV, XXVI			
ZESPÓŁ AUTORSKI	IMIĘ I NAZWISKO	BRANŻA	DATA OPRACOWANIA	PODPIS
Opracował	mgr inż. Bartosz Kikul	ORGANIZACJA RUCHU	08.2024	
				EGZ. 1

Spis treści

1.	DANE WYJŚCIOWE	3
1.1.	PODSTAWA OPRACOWANIA	3
1.2.	INWESTOR	3
1.3.	JEDNOSTKA PROJEKTOWA	3
1.4.	NAZWA I ZAKRES INWESTYCJI	3
1.5.	MATERIAŁY DO OPRACOWANIA.....	3
2.	STAN ISTNIEJĄCY	5
2.1.	CHARAKTERYSTKA OGÓLNA	5
2.2.	POWIĄZANIA Z ISTNIEJĄCĄ SIECIĄ DRÓG.....	5
2.3.	ISTNIEJĄCY RUCH DROGOWY	5
2.4.	RUCH PIESZY	5
2.5.	KOMUNIKACJA PUBLICZNA	5
3.	STAN PROJEKTOWANY	6
3.1.	CHARAKTERYSTKA OGÓLNA	6
3.2.	PARAMETRY PROJEKTOWE.....	6
3.3.	PROJEKTOWANE SKRZYŻOWANIA.....	7
3.4.	RUCH PIESZY I ROWEROWY.....	7
3.5.	KOMUNIKACJA PUBLICZNA	7
3.6.	ODWODNIENIE	7
4.	STAŁA ORGANIZACJA RUCHU	8
4.1.	WYMAGANIA OGÓLNE	8
4.2.	OZNAKOWANIE PIONOWE	8
4.3.	OZNAKOWANIE POZIOME	9
4.4.	ELEMENTY BEZPIECZEŃSTWA RUCHU	9
4.5.	TERMIN WPROWADZENIA STAŁEJ ORGANIZACJI RUCHU	9
5.	ZATWIERDZENIE PROJEKTU	10

1. DANE WYJŚCIOWE

1.1. PODSTAWA OPRACOWANIA

Podstawą opracowania jest zlecenie Inwestora - Gminy Purda na opracowanie projektu przebudowy drogi w Klebarku Małym.

1.2. INWESTOR

Inwestorem dla przedmiotowego zadania jest Gmina Purda, Purda 19, 11-030 Purda.

1.3. JEDNOSTKA PROJEKTOWA

Jednostką projektową jest KB Projekt Bartosz Kikul, ul. Żołnierska 45, 10-560 Olsztyn.

1.4. NAZWA I ZAKRES INWESTYCJI

Przedmiotem zamierzenia budowlanego jest przebudowa drogi gminnej w Klebarku Małym, na terenie województwa warmińsko-mazurskiego, powiat olsztyński, gmina Purda, obręb 0008 Klebark Mały na działce nr 235/5.

W ramach zadania przewiduje się:

- przebudowę konstrukcji nawierzchni,
- budowę i przebudowę poboczy,
- przebudowę zjazdów zwykłych,
- przebudowę sieci teletechnicznej,
- budowę rowów drogowych szczelnych,
- budowę schodów terenowych,
- zagospodarowanie terenów zielonych.

1.5. MATERIAŁY DO OPRACOWANIA

- Zlecenie Inwestora,
- Szczegółowe wizje terenowe i inwentaryzacje własne,

- Wyniki badań i pomiarów własnych.
- Ustawa z dnia 21 marca 1985r. o drogach publicznych (Dz. U. z 2024 r. poz. 320, 1222),
- Ustawa z dnia 7 lipca 1994 r. - Prawo budowlane (Dz. U. z 2024 r. poz. 725, 834, 1222),
- Ustawa z dnia 20 czerwca 1997 r. - Prawo o ruchu drogowym (Dz. U. z 2023 r.poz. 1047, 919, 1053, 1088, 1123, 1193, 1234, 1394, 1720, 1723, 2029, z 2024 r. poz. 834),
- Rozporządzenie Ministra Infrastruktury z dnia 23 września 2003 r w sprawie szczegółowych warunków zarządzania ruchem na drogach oraz wykonywania nadzoru nad tym zarządzaniem (Dz.U. z 2016r. poz. 314),
- Rozporządzenie Ministra Infrastruktury z dnia 3 lipca 2003 r. w sprawie szczegółowych warunków technicznych dla znaków i sygnałów drogowych oraz urządzeń bezpieczeństwa ruchu drogowego i warunków ich umieszczania na drogach (Dz.U. z 2021r. poz. 2066),
- Załączniki nr 1-4 do rozporządzenia Ministra Infrastruktury w sprawie szczegółowych warunków technicznych dla znaków i sygnałów drogowych oraz urządzeń bezpieczeństwa ruchu drogowego i warunków ich umieszczenia na drogach.

2. STAN ISTNIEJĄCY

2.1. CHARAKTERYSTKA OGÓLNA

Inwestycja zlokalizowana jest na terenie województwa warmińsko-mazurskiego, powiat olsztyński, gmina Purda, obręb 0008 Klebark Mały na działce nr 235/5. Przedmiotowa droga prowadzi przez teren niezabudowany, łączy części miejscowości Klebark Mały oraz zapewnia dojazd do terenów rodzinnych ogrodów działkowych.

2.2. POWIĄZANIA Z ISTNIEJĄCĄ SIECIĄ DRÓG

Planowana inwestycja zlokalizowana jest w ciągu drogi gminnej.

2.3. ISTNIEJĄCY RUCH DROGOWY

Na drodze gminnej, występuje ruch lokalny o niewielkim natężeniu. Istniejąca droga prowadzi głównie do zabudowań mieszkalnych, terenów rolnych i leśnych oraz do rodzinnych ogrodów działkowych.

2.4. RUCH PIESZY

Ruch pieszy na przedmiotowym odcinku odbywa się z wykorzystaniem poboczy oraz jezdni.

2.5. KOMUNIKACJA PUBLICZNA

W obrębie planowanej inwestycji nie występują zatoki autobusowe, ani przystanki komunikacji publicznej.

3. STAN PROJEKTOWANY

3.1. CHARAKTERYSTKA OGÓLNA

Przedmiotem zamierzenia budowlanego jest przebudowa drogi gminnej w Klebarku Małym, na terenie województwa warmińsko-mazurskiego, powiat olsztyński, gmina Purda, obręb 0008 Klebark Mały na działce nr 235/5.

W ramach zadania przewiduje się:

- przebudowę konstrukcji nawierzchni,
- budowę i przebudowę poboczy,
- przebudowę zjazdów zwykłych,
- przebudowę sieci teletechnicznej,
- budowę rowów drogowych szczelnych,
- budowę schodów terenowych,
- zagospodarowanie terenów zielonych.

3.2. PARAMETRY PROJEKTOWE

Parametry projektowanej drogi gminnej przedstawiają się następująco:

- klasa drogi: D - dojazdowa
- dopuszczalny nacisk na oś – 115kN
- kategoria ruchu - KR2
- przekrój poprzeczny – 1x2
- prędkość projektowa: $V_p = 40$ km/h
- prędkość miarodajna: $V_m = 40$ km/h
- prędkość ograniczona znakiem: $V = 60$ km/h
- szerokość pasa ruchu – 5,0 m
- Szerokość poboczy – 0,5 m

3.3. *PROJEKTOWANE SKRZYŻOWANIA*

Na przedmiotowym odcinku nie występują skrzyżowania z drogami publicznymi.

3.4. *RUCH PIESZY I ROWEROWY*

Ruch pieszcy odbywać się będzie poboczem projektowanej drogi.

3.5. *KOMUNIKACJA PUBLICZNA*

W obrębie planowanej inwestycji nie występują zatoki autobusowe, ani przystanki komunikacji publicznej.

3.6. *ODWODNIENIE*

W ramach zadania przewiduje się od km 0+000 do km 0+320 wykonanie ścieku drogowego trójkątnego odprowadzającego wodę do istniejących rowów przydrożnych. Od km 0+320 do km 0+633 zaprojektowano rów drogowy szczelny.

4. STAŁA ORGANIZACJA RUCHU

4.1. WYMAGANIA OGÓLNE

Projekt organizacji ruchu został opracowany w oparciu o Rozporządzenie Ministra Infrastruktury z dnia 3 lipca 2003 r. w sprawie szczegółowych warunków technicznych dla znaków i sygnałów drogowych oraz urządzeń bezpieczeństwa ruchu drogowego i warunków ich umieszczania na drogach.

Oznakowanie poziome i pionowe będzie miało za zadanie zapewnić bezpieczeństwo użytkownikom projektowanej drogi.

4.2. OZNAKOWANIE PIONOWE

Do oznakowania pionowego należy stosować znaki z grupy wielkości małe za wyjątkiem znaku A-7 „ustąp pierwszeństwa”, który należeć musi do grupy wielkości średnie. Znaki drogowe należy umieszczać po prawej stronie jezdni, jeśli dotyczą jadących wszystkimi pasami ruchu. Znaki montuje się na konstrukcjach wsporczych (słupkach, ramach) wykonanych z ocynkowanych rur śr. 70 mm.

Tarcze znaków powinny być odchylone w poziomie od linii prostopadłej do osi jezdni.

Odchylenie znaków odblaskowych powinno wynosić około 5 stopni w kierunku jezdni.

Jeśli znaki umieszcza się na łukach poziomych odchylenie tarczy znaku należy skorygować zależnie od wielkości promienia oraz jego kierunku.

Odległość znaków od krawędzi jezdni powinna wynosić:

- na ulicach 0,5 m do 2,0 m (odległość znaku mierzy się w poziomie od krawędzi jezdni do najbliższego skrajnego punktu znaku),
- w pasie dzielącym 0,5 m od zewnętrznej krawędzi opaski.

Wysokość umieszczania znaków przy chodniku (peronie) powinna wynosić min. 2,20 m i przy jezdni min. 2,00 m. Odległość tą odmierza się od dolnej krawędzi lub najniżej położonego jej punktu. Odległość znaków w poziomie min. 0,50 m od krawędzi jezdni.

Do oznakowania pionowego należy zastosować następujące materiały:

- lica znaków wykonane z folii odblaskowej II generacji,

- tarcze znaków wyprofilowane lub tłoczone z blachy ocynkowanej, krawędź tarczy zagięta lub zabezpieczona ramką aluminiową.

Nowe znaki pionowe należy ustawić zgodnie z lokalizacją z załącznika graficznego.

Wykaz oznakowania pionowego **na drodze gminnej**:

Znaki pionowe - PROJEKTOWANE

Lp.	Symbol znaku	Ilość
1	A-7	1
2	A-30	1
3	B-33	2
4	D-42a	1
5	D-43a	1
6	E-17a	1
7	E-18a	1
8	T-0	1

4.3. OZNAKOWANIE POZIOME

W ramach zadania nie projektuje się oznakowania poziomego.

4.4. ELEMENTY BEZPIECZEŃSTWA RUCHU

W ramach zadania, nie przewiduje się budowy urządzeń bezpieczeństwa ruchu drogowego.

4.5. TERMIN WPROWADZENIA STAŁEJ ORGANIZACJI RUCHU

Przewidywany termin wprowadzenia stałej organizacji ruchu: IV kwartał 2025 roku.

Opracował:

mgr inż. Bartosz Kikul

5. ZATWIERDZENIE PROJEKTU

Przebudowa drogi w Klebarku Małym

5. ZATWIERDZENIE PROJEKTU

Zatwierdzono bez uwag 28.10.2024r.

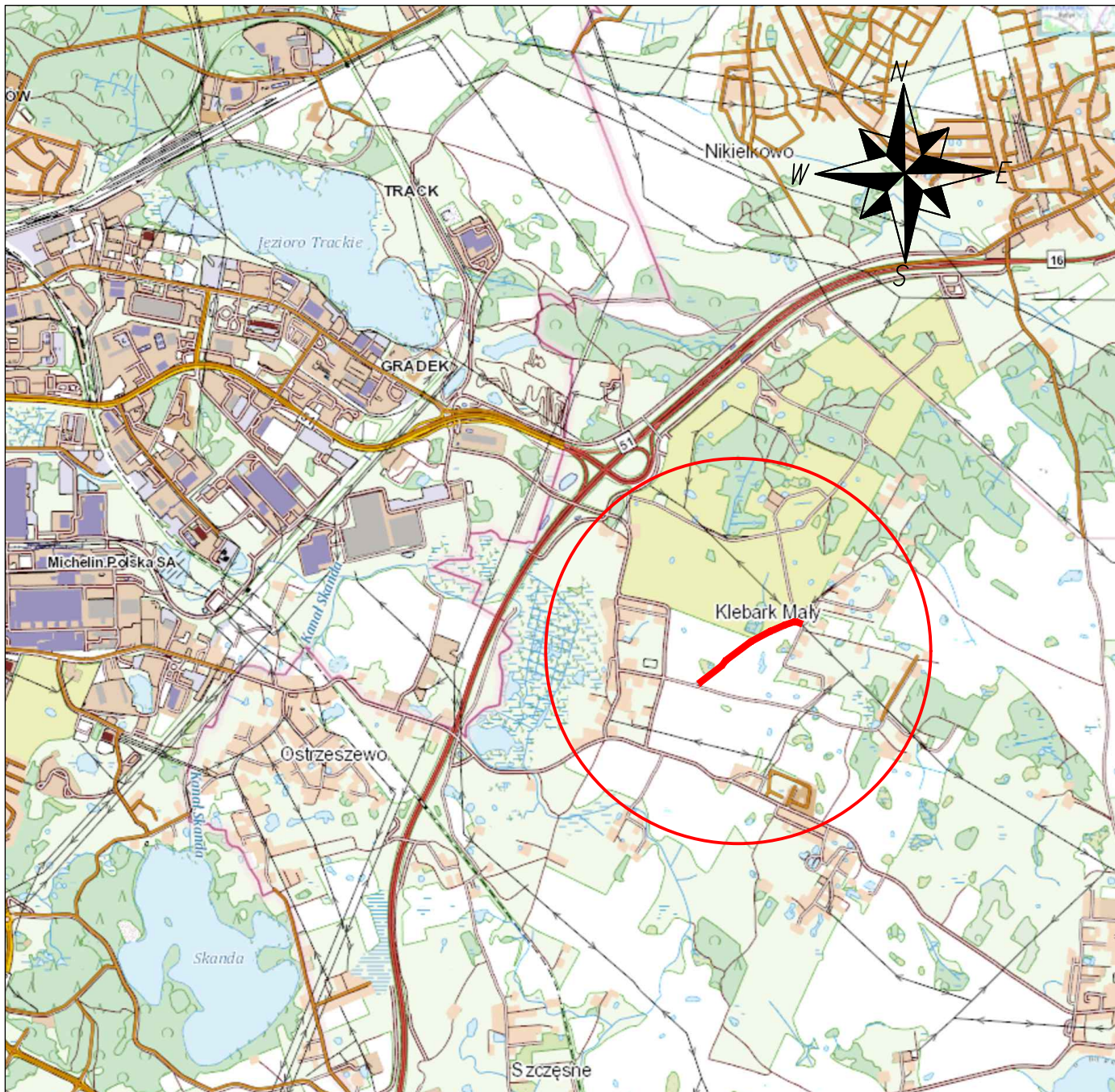
GMINA PURDA
11-030 Purda 19
woj. warmińsko-mazurskie
tel. 89 512 24 12, fax. 89 512 22 80
NIP 7393756720 REGON 510743189

ZASTĘPCA KIEROWNIKA
Referatu Gospodarki Komunalnej
i Inwestycji
Wojciech Kubisiak

STAŁA ORGANIZACJA RUCHU

10

STAŁA ORGANIZACJA RUCHU



INWESTOR		 Gmina Purda Purda 19 11-030 Purda		
JEDNOSTKA PROJEKTOWA		 KB Projekt Bartosz Kikul ul. Żołnierska 45 10-560 Olsztyn		
OBIEKT Przebudowa drogi w Klebarku Małym				
TYTUŁ RYSUNKU PLAN ORIENTACYJNY				
BRANŻA	FAZA	SKALA	DATA	NR RYS.
drogowa	SOR	1:25000	08.2024	1.0
OPRACOWAŁ		NUMER UPRAWNIEN		PODPIS
mgr inż. Bartosz Kikul		-		

